

RDM FEATURES 3012B-EP Mk7 (AUSZUG)

Mehr Informationen über DMX RDM erhalten Sie auf unserer Website [www.soundlight.eu/rdm](http://www.soundlight.eu/rdm), auf der Sie auch eine Erläuterung der SOUNDLIGHT-spezifischen RDM Kommandos finden können.

Device: 53 4C : 30 12 B0 00

Remote Device  
SOUNDLIGHT The DMX Company  
**3012B-EP Mk7 Demuxer12-channel**  
Software Version:  
SW Mk 7.0 RDM Mk 4.5

Parameter Key  
Required Parameter  Show  
Supported Parameter  
Manufacturer Parameter  
PLASA Reserved Parameter

Tools  
DMX 001

Root and Sub Devices

Device	Label
Root Device	3012B-EP 12-ch DMX Demux 0-10V

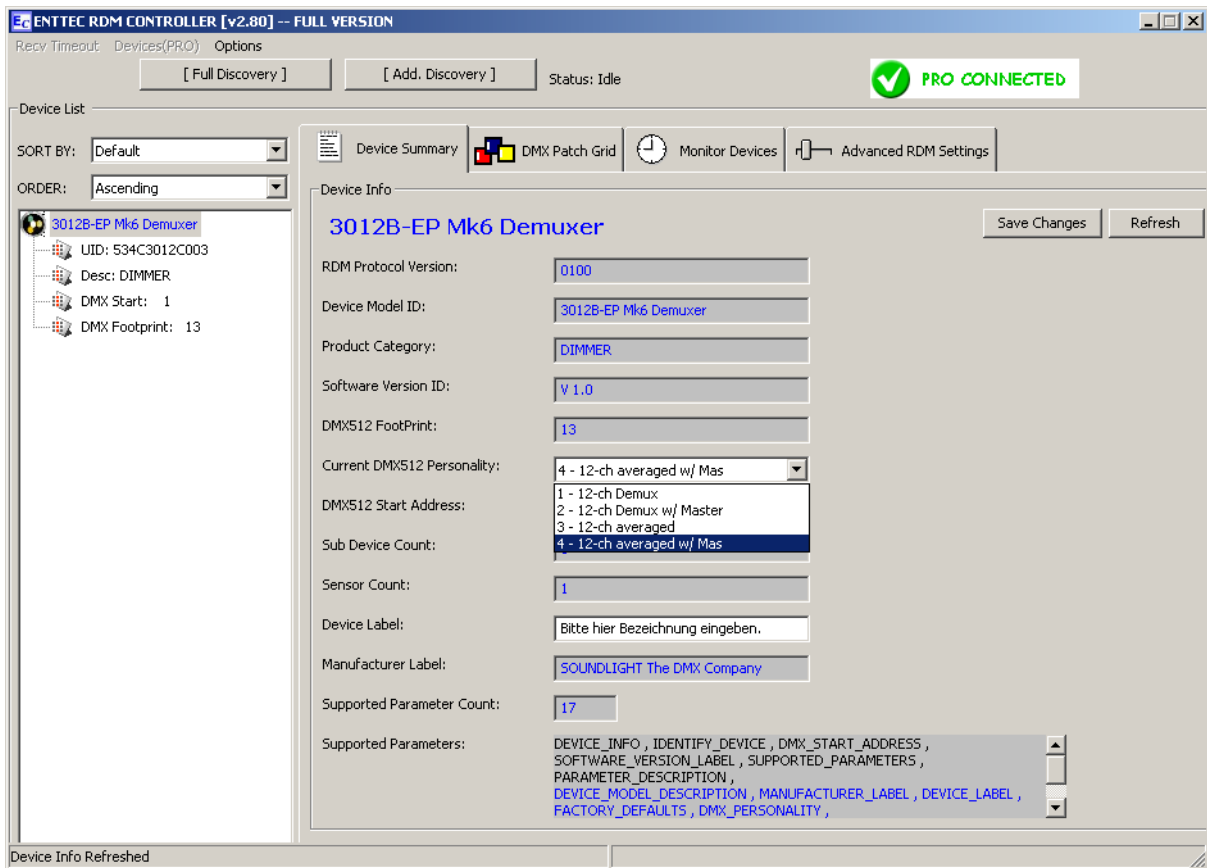
Supported Parameters - Root Device

PID	Parameter
\$0001	DISC_UNIQUE_BRANCH
\$0002	DISC_MUTE
\$0003	DISC_UN_MUTE
\$0015	COMMS_STATUS
\$0020	QUEUED_MESSAGE
\$0030	STATUS_MESSAGES
\$0031	STATUS_ID_DESCRIPTION
\$0050	SUPPORTED_PARAMETERS
\$0051	PARAMETER_DESCRIPTION
\$0060	DEVICE_INFO
\$0070	PRODUCT_DETAIL_ID_LIST
\$0080	DEVICE_MODEL_DESCRIPTION
\$0081	MANUFACTURER_LABEL
\$0082	DEVICE_LABEL
\$0090	FACTORY_DEFAULTS
\$00C0	SOFTWARE_VERSION_LABEL
\$00E0	DMX_PERSONALITY
\$00E1	DMX_PERSONALITY_DESCRIPTION
\$00F0	DMX_START_ADDRESS
\$0120	SLOT_INFO
\$0121	SLOT_DESCRIPTION
\$0122	DEFAULT_SLOT_VALUE
\$0141	DMX_FAIL_MODE
\$0200	SENSOR_DEFINITION
\$0201	SENSOR_VALUE
\$0340	DIMMER_INFO
\$0341	MINIMUM_LEVEL
\$0342	MAXIMUM_LEVEL
\$0343	CURVE
\$0344	CURVE_DESCRIPTION
\$0345	OUTPUT_RESPONSE_TIME
\$0346	OUTPUT_RESPONSE_TIME_DESCRIPTION
\$0347	MODULATION_FREQUENCY
\$0348	MODULATION_FREQUENCY_DESCRIPTION
\$0400	DEVICE_HOURS
\$0405	DEVICE_POWER_CYCLES
\$0640	LOCK_PIN
\$0641	LOCK_STATE
\$0642	LOCK_STATE_DESCRIPTION
\$1000	IDENTIFY_DEVICE
\$1001	RESET_DEVICE
\$1010	POWER_STATE
\$1040	IDENTIFY_MODE
\$80F1	DMX_HOLD_MODE
\$8341	MIN_MAX_MODE
\$DCCA	DC OUT CALIBRATION
\$DCCD	CURVE DEFINITION
\$FF01	RDM FACTORY SETUP

MAIN MENU

Alle RDM-Kommandos finden Sie in der RDM-Kommandoliste.

Aufgenommen mit JESE GET/SET RDM CONTROLLER



## STARTADRESSE

Die Startadresse ist ein zentraler Parameter, der über alle DMX RDM Controller einfach eingestellt werden kann.

Aufgenommen mit ENTTEC RDM CONTROLLER

Device: 53 4C : 30 12 B0 EB - Root Device



## DMX Personality

12-ch Demux w/ Master

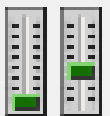
12-ch Demux

12-ch Demux w/ Master

12-ch averaged

12-ch averaged w/ Master

Tools



DMX Start Address: 001

DMX Footprint: 13

## DMX Slots

001 - Intensity Function (\$0000)

002 - Intensity Function (\$0000)

003 - Intensity Function (\$0000)

004 - Intensity Function (\$0000)

005 - Intensity Function (\$0000)

006 - Intensity Function (\$0000)

007 - Intensity Function (\$0000)

008 - Intensity Function (\$0000)

009 - Intensity Function (\$0000)

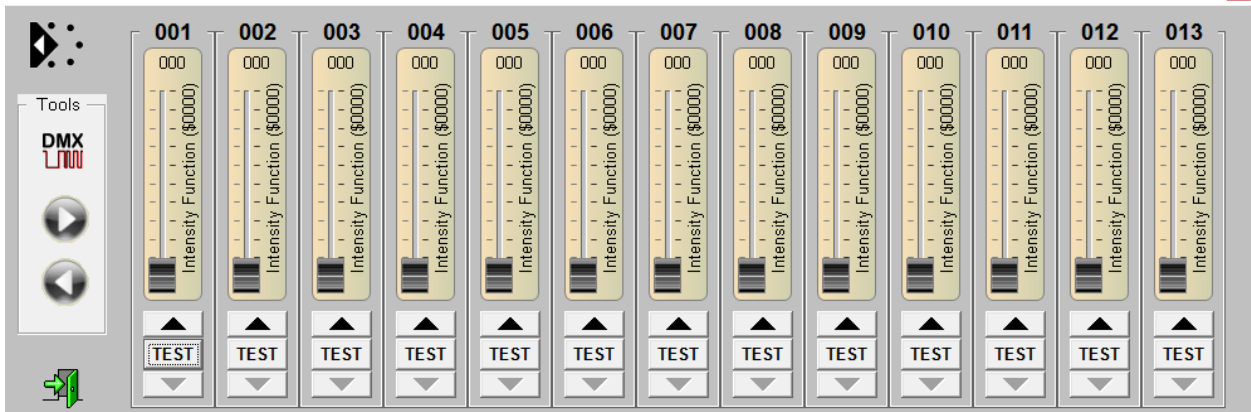
### DMX PERSONALITY

Es stehen 4 Personalities als 12-Kanal und als 13-Kanal Modus zur Verfügung. Dabei kann der Demultiplexer wahlweise mit oder ohne gemeinsamen Masterkanal betrieben werden.

Die DMX Startadresse läßt sich jederzeit frei einstellen.

Aufgenommen mit JESE GET/SET RDM CONTROLLER

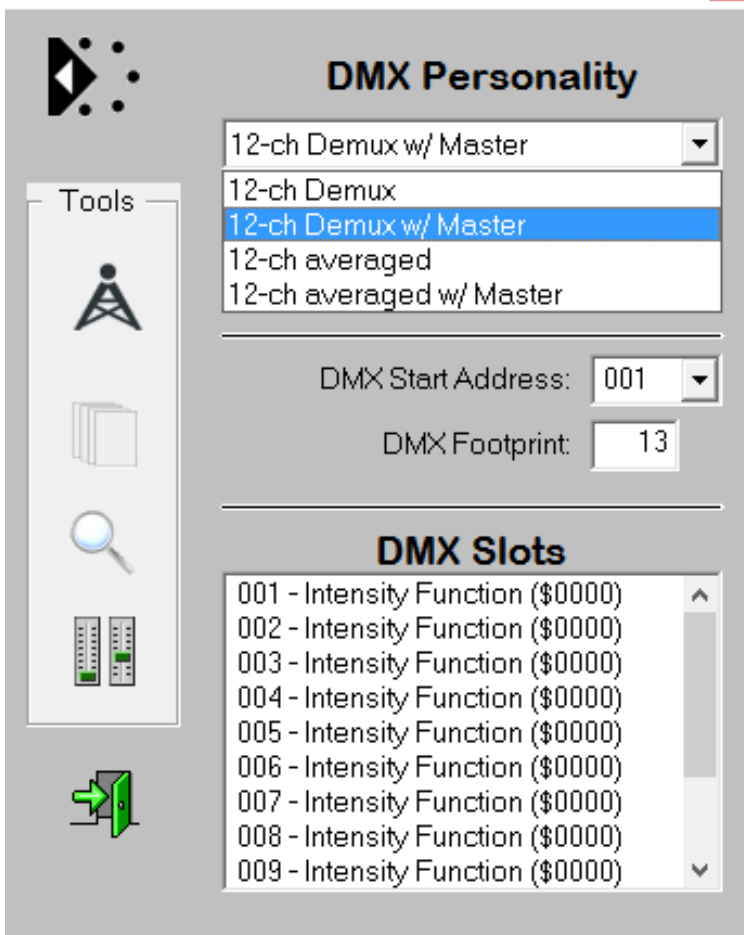
Device: 53 4C : 30 12 B0 EB - Root Device



### DMX KANÄLE

Im Master-Modus wird Kanal 13 als Masterkanal belegt.  
Aufgenommen mit JESE GET/SET RDM CONTROLLER

Device: 53 4C : 30 12 B0 EB - Root Device



### OUTPUT SETTINGS

Die Ausgabequalität des Analogsignals lässt sich in zwei Stufen einstellen: DIRECT (schnell), oder AVARAGED (gemittelt).

Aufgenommen mit JESE GET/SET RDM CONTROLLER

Communication Status



## Communication Error Statistics

### Tools



Short Messages:

Length Mismatch:

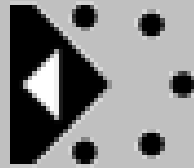
Checksum Fail:

### COMMS STATUS

Die DMX Empfangsqualität wird mit einem Monitor überwacht.

Aufgenommen mit JESE GET/SET RDM CONTROLLER

## Device Operational Settings



# Device Status and Setting

### Tools



Hours  
Run

Power  
Cycles

### Identify Mode



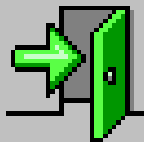
Quiet



Loud



Power On Self Test

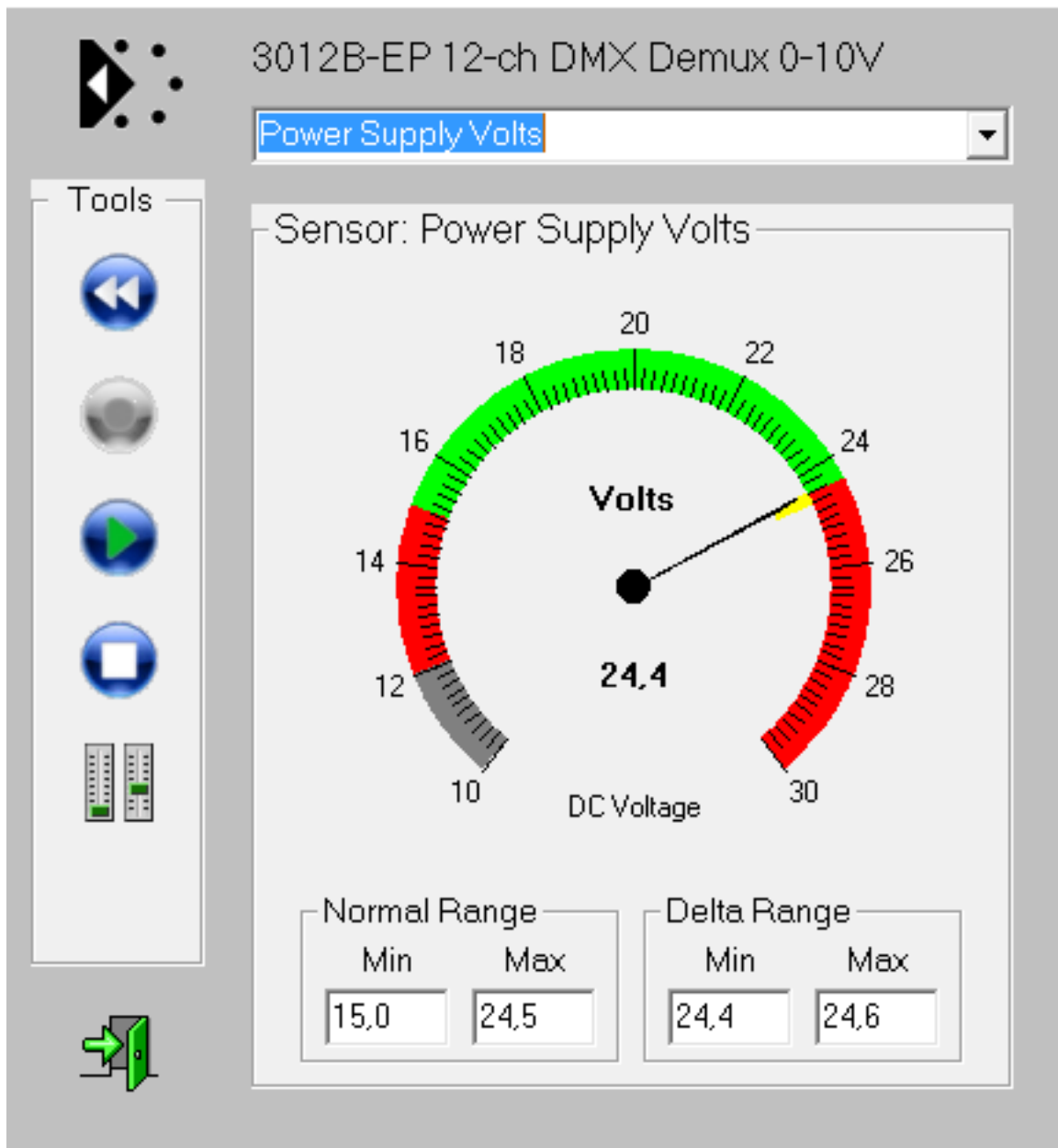


### DEVICE STATUS

Die Betriebszeit und die Startups werden protokolliert und können jederzeit ausgelesen werden.

Aufgenommen mit JESE GET/SET RDM CONTROLLER

Sensors of 3012B-EP Mk6 Demuxer12-channel



#### VERSORGUNGSSPANNUNG

Der Spannungssensor dient zur Überwachung der Betriebsspannung. Er verfügt gleichzeitig über die Möglichkeit des (rückstellbaren) Langzeit-Monitorings (Min/Max).

Aufgenommen mit JESE GET/SET RDM CONTROLLER

The screenshot displays the RDM Integrity software interface. The main window shows a list of tests under 'Tests Run', all of which have passed (indicated by green checkmarks):

- (1) DSC: DSC UN MUTE Broadcast FFFF FFFFFFFF
- (2) DSC: DSC UN MUTE Network Broadcast FFFF FFFFFFFF
- (3) DSC: DSC UN MUTE Network Broadcast FFFF FFFFFFFF
- (4) DSC: DSC UN MUTE Network Broadcast 54C FFFFFFFF
- (5) DSC: DSC UN MUTE Manufacturer Broadcast 54C FFFFFFFF
- (6) DSC: DSC UN MUTE Manufacturer Broadcast 54C FFFFFFFF
- (7) DSC: DSC UN MUTE Manufacturer Broadcast 54C FFFFFFFF
- (8) DSC: DSC UN MUTE Manufacturer Broadcast 54C FFFFFFFF
- (9) DSC: DSC UN MUTE 54C:30:2B000
- (10) DSC: DSC UN MUTE 54C:30:2B000
- (11) DSC: DSC UN MUTE 54C:30:2B000
- (12) DSC: DSC UN MUTE 54C:30:2B000
- (13) DSC: DSC UN MUTE 54C:30:2B000
- (14) DSC: DSC UN MUTE 54C:30:2B000
- (15) DSC: DSC UN MUTE 54C:30:2B000
- (16) DSC: DSC UN MUTE 54C:30:2B000
- (17) DSC: DSC UN MUTE 54C:30:2B000
- (18) DSC: DSC UN MUTE 54C:30:2B000
- (19) DSC: DSC UN MUTE 54C:30:2B000
- (20) DSC: DSC UN MUTE 54C:30:2B000
- (21) DSC: DSC UN MUTE 54C:30:2B000
- (22) GET: DSC UN MUTE (GET) 54C:30:2B000
- (23) GET: DSC UN MUTE (GET) 54C:30:2B000
- (24) DSC: DSC UN MUTE Manufacturer PDPOL 54C:30:2B000
- (25) DSC: DSC UN MUTE Manufacturer PDPOL 54C:30:2B000
- (26) DSC: DSC UN MUTE Manufacturer PDPOL 54C:30:2B000
- (27) DSC: DSC UN MUTE Manufacturer PDPOL 54C:30:2B000
- (28) DSC: DSC UN MUTE Manufacturer PDPOL 54C:30:2B000
- (29) DSC: DSC UN MUTE Manufacturer PDPOL 54C:30:2B000
- (30) GET: PROVIDED DEVICE COUNT
- (31) GET: PROVIDED DEVICE COUNT
- (32) GET: PROVIDED DEVICE COUNT
- (33) SET: PROVIDED DEVICE COUNT Format Error PDL [1]
- (34) SET: PROVIDED DEVICE COUNT Format Error PDL [1]
- (35) SET: PROVIDED DEVICES
- (36) SET: PROVIDED DEVICES
- (37) SET: PROVIDED DEVICES Format Error PDL [1]
- (38) SET: PROVIDED DEVICES Format Error PDL [1]

At the bottom right, the 'Statistics' panel shows:

- Total Run: 5520
- Passed: 5517
- Failed: 0
- Warnings: 0
- Admins: 3

5517+3=5520 Tests erfolgreich absolviert: Die uneingeschränkte DMX RDM Kompatibilität des Decoders wird auch durch den RDM Conformity Test belegt. Die Testsoftware erzeugt alle denkbaren richtigen und falschen Befehlsformate und Befehlsinhalte und testet das einwandfreie Verhalten des Decoders.

Fazit: Test einwandfrei bestanden!

Zum Vergrößern der Darstellung auf das Bild klicken

Note: Für jeden "JESE GET/SET RDM CONTROLLER" muss Link auf <https://www.soundlight.eu/produkte/usbrdm-tri/index.htm> sein.



**SOUNDLIGHT**  
*The DMX Company*

**Digit**a**Licht**  
LED Manufaktur seit 1999