

RDM FEATURES 3012C-EP RDM (AUSZUG)

Mehr Informationen über DMX RDM erhalten Sie auf unserer Website www.soundlight.eu/rdm, auf der Sie auch eine Erläuterung der SOUNDLIGHT-spezifischen RDM Kommandos finden können.

Device: 53 4C : 30 12 01 17

Remote Device
SOUNDLIGHT The DMX Company
3012C-EP Mk5 Demuxer12-channel
Software Version:
SW Mk 5.1 RDM Mk 3.8

Parameter Key
Required Parameter Show
Supported Parameter
Manufacturer Parameter
PLASA Reserved Parameter

Root and Sub Devices

Device	Label
Root Device	3012C-EP DMX Demux 12-channel

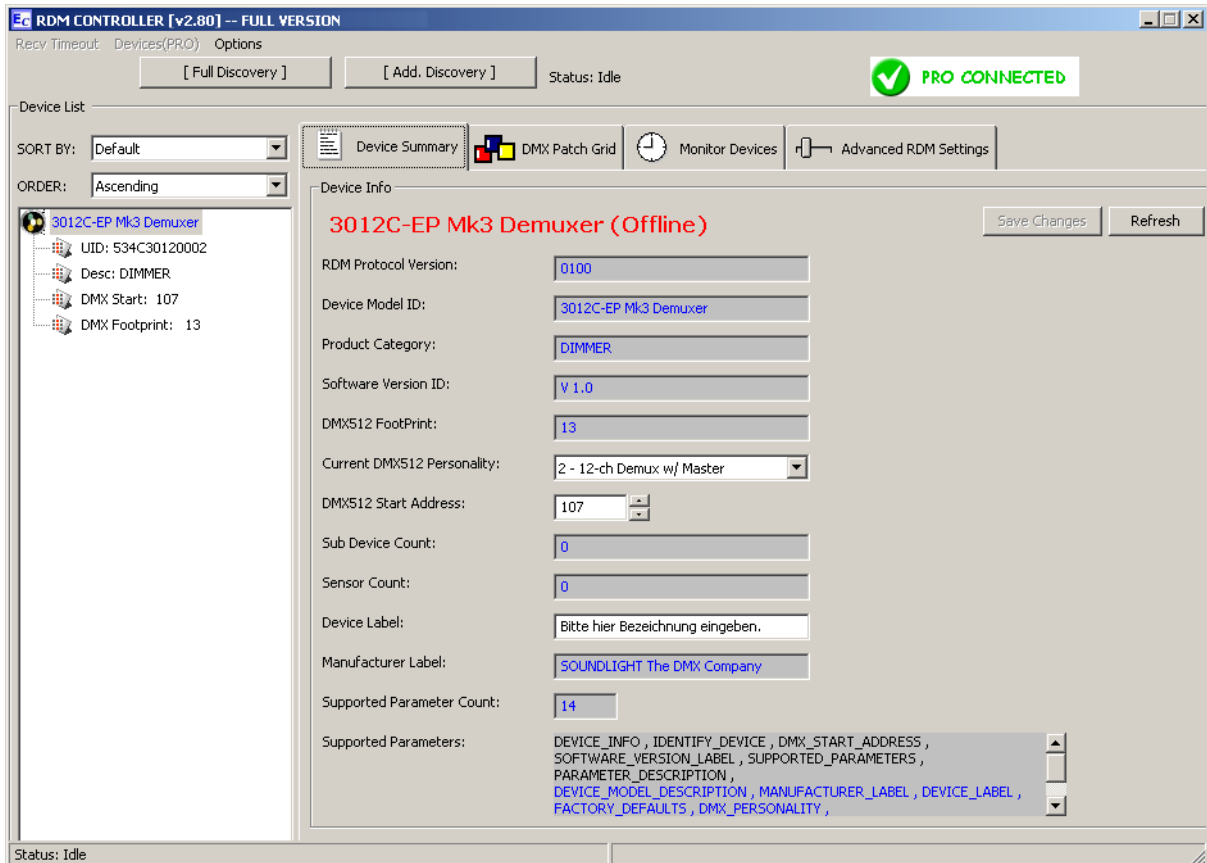
Supported Parameters

PID	Parameter
\$0001	DISC_UNIQUE_BRANCH
\$0002	DISC_MUTE
\$0003	DISC_UN_MUTE
\$0015	COMMS_STATUS
\$0020	QUEUED_MESSAGE
\$0030	STATUS_MESSAGES
\$0031	STATUS_ID_DESCRIPTION
\$0050	SUPPORTED_PARAMETERS
\$0051	PARAMETER_DESCRIPTION
\$0060	DEVICE_INFO
\$0070	PRODUCT_DETAIL_ID_LIST
\$0080	DEVICE_MODEL_DESCRIPTION
\$0081	MANUFACTURER_LABEL
\$0082	DEVICE_LABEL
\$0090	FACTORY_DEFAULTS
\$00C0	SOFTWARE_VERSION_LABEL
\$00E0	DMX_PERSONALITY
\$00E1	DMX_PERSONALITY_DESCRIPTION
\$00F0	DMX_START_ADDRESS
\$0120	SLOT_INFO
\$0121	SLOT_DESCRIPTION
\$0122	DEFAULT_SLOT_VALUE
\$0141	DMX_FAIL_MODE
\$0200	SENSOR_DEFINITION
\$0201	SENSOR_VALUE
\$0400	DEVICE_HOURS
\$0405	DEVICE_POWER_CYCLES
\$0501	DISPLAY_LEVEL
\$0640	LOCK_PIN
\$0641	LOCK_STATE
\$0642	LOCK_STATE_DESCRIPTION
\$1000	IDENTIFY_DEVICE
\$1001	RESET_DEVICE
\$1010	POWER_STATE
\$1040	IDENTIFY_MODE
\$80F1	DMX HOLD MODE
\$8301	DMX FAILMODE
\$8330	PIN SETTING
\$8331	LOCK STATE
\$8332	LOCK STATE DESCRIPT.
\$8340	IDENTIFY MODE
\$DCCA	DC OUT CALIBRATION
\$FF01	RDM FACTORY SETUP

MAIN MENU

Alle RDM-Kommandos finden Sie in der RDM-Kommandoliste.

Aufgenommen mit JESE GET/SET RDM CONTROLLER



MAIN MENU

Startadresse und DMX Personality sowie alle Gerätekennungen finden sich im Hauptmenü .
Aufgenommen mit ENTTEC RDM CONTROLLER

VERSORGUNGSSPANNUNG

Der Spannungssensor dient zur Überwachung der Betriebsspannung. Er verfügt gleichzeitig über die Möglichkeit des (rückstellbaren) Langzeit-Monitorings (Min/Max).
Aufgenommen mit JESE GET/SET RDM CONTROLLER

BETRIEBSTEMPERATUR

Der Spannungssensor dient zur Überwachung der Betriebstemperatur. Er verfügt gleichzeitig über die Möglichkeit des (rückstellbaren) Langzeit-Monitorings (Min/Max).
Aufgenommen mit JESE GET/SET RDM CONTROLLER

FADER-PANEL

Bei Betrieb mit gemeinsamem Masterfader wird das Faderpanel um einen entsprechend gekennzeichneten Master-Fader erweitert.
Aufgenommen mit JESE GET/SET RDM CONTROLLER

AUSGANGS-KALIBRIERUNG

Die Ausgangsspannung kann im Bereich von ca. <9.5V bis >10.5V in 40mV-Stufen fein kalibriert werden. Dabei kann jeder Kanal einzeln eingestellt werden! So ist höchste Präzision möglich!

Aufgenommen mit JESE GET/SET RDM CONTROLLER

OLA RDM Responder Tests

RDM Responder Tests

Test results for: **534c:30120000**, generated in 613 seconds.

Broken	Failed	Not Run	Passed	Total
0	0	2	233	235

Results By Category

• Configuration	9 / 9 (100%)
• Control	20 / 20 (100%)
• Core Functionality	4 / 4 (100%)
• DMX512 Setup	13 / 13 (100%)
• Dimmer Settings	1 / 1 (100%)
• Display Settings	4 / 4 (100%)
• Error Conditions	110 / 110 (100%)
• Network Management	25 / 25 (100%)
• Power / Lamp Settings	15 / 15 (100%)
• Product Information	19 / 19 (100%)
• RDM Information	1 / 1 (100%)
• Sensors	8 / 8 (100%)
• Status Collection	3 / 3 (100%)
• Sub Devices	1 / 1 (100%)

RDM TEST REPORT

Der offizielle RDM Test Report zeigt: die 3012C-EP ist 100% RDM kompatibel.

Betriebsstunden-Zähler und Reset-Counter sind bei unseren Interfaces nicht rückstellbar.

Aufgenommen mit OLA RDM Responder Test

RDM TEST REPORT

339 Tests erfolgreich absolviert: Die uneingeschränkte DMX RDM Kompatibilität des Decoders wird ebenfalls durch den RDM Conformity Test belegt. Die Testsoftware erzeugt alle denkbaren richtigen und falschen Befehlsformate und Befehlsinhalte und testet das einwandfreie Verhalten des Decoders.

Fazit: Test einwandfrei bestanden!

Note: Für jeden "JESE GET/SET RDM CONTROLLER" muss Link auf

["https://www.soundlight.eu/produkte/usbrdm-tri/index.htm"](https://www.soundlight.eu/produkte/usbrdm-tri/index.htm) sein.