

RDM FEATURES 2101A-H

Mehr Informationen über DMX RDM erhalten Sie auf unserer Website www.soundlight.eu/rdm, auf der Sie auch eine Erläuterung der SOUNDLIGHT-spezifischen RDM Kommandos finden können.

Device: 53 4C : 21 01 00 00

Remote Device
SOUNDLIGHT The DMX Company
2101A Masterfader
Software Version:
SW Mk 1.5 RDM Mk 4.6

Parameter Key
Required Parameter Show
Supported Parameter
Manufacturer Parameter
PLASA Reserved Parameter

Tools

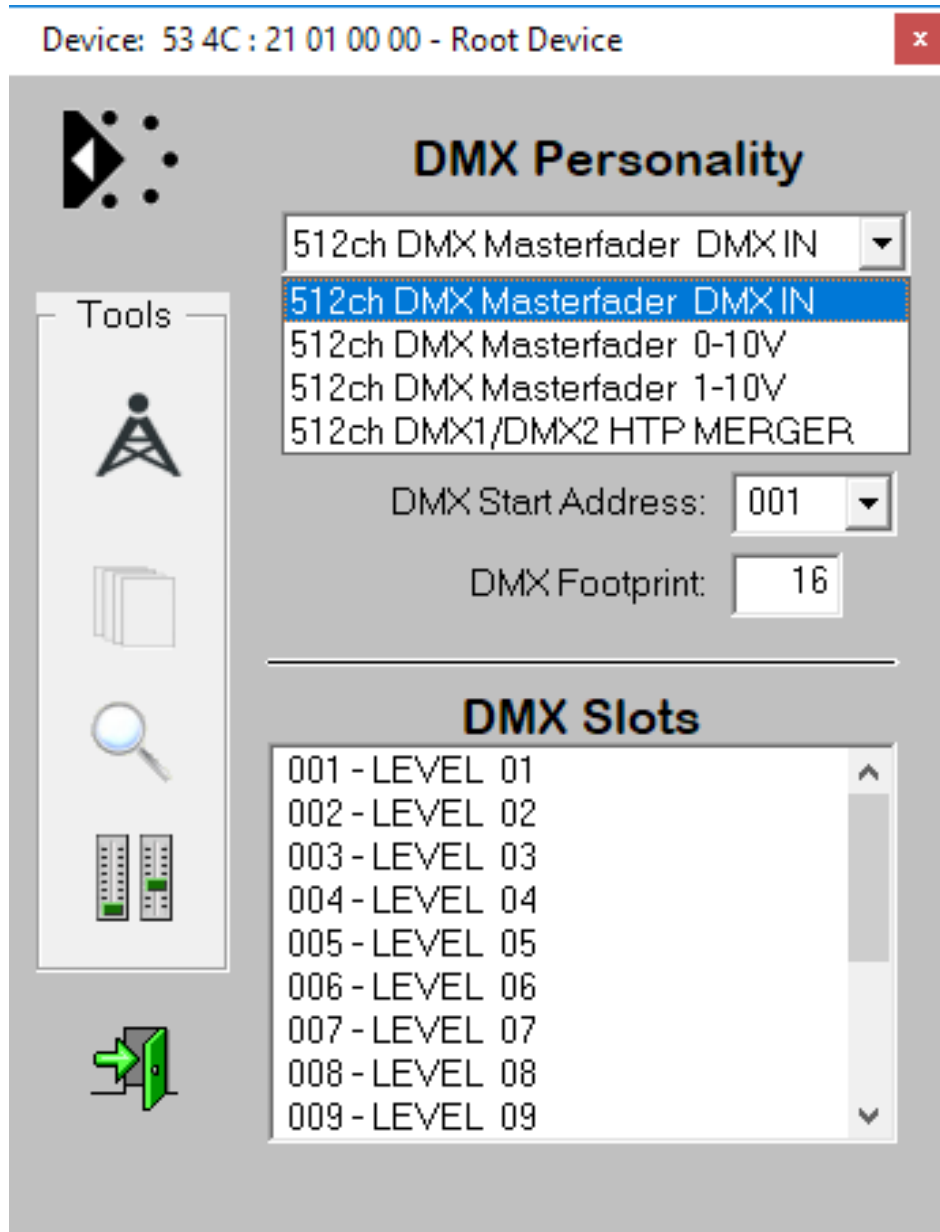
Root and Sub Devices

Device	Label
Root Device	2101A-H DMX MASTERFADER/M...

Supported Parameters - Root Device

PID	Parameter
\$0001	DISC_UNIQUE_BRANCH
\$0002	DISC_MUTE
\$0003	DISC_UN_MUTE
\$0015	COMMS_STATUS
\$0020	QUEUED_MESSAGE
\$0030	STATUS_MESSAGES
\$0031	STATUS_ID_DESCRIPTION
\$0050	SUPPORTED_PARAMETERS
\$0051	PARAMETER_DESCRIPTION
\$0060	DEVICE_INFO
\$0070	PRODUCT_DETAIL_ID_LIST
\$0080	DEVICE_MODEL_DESCRIPTION
\$0081	MANUFACTURER_LABEL
\$0082	DEVICE_LABEL
\$0090	FACTORY_DEFAULTS
\$00C0	SOFTWARE_VERSION_LABEL
\$00E0	DMX_PERSONALITY
\$00E1	DMX_PERSONALITY_DESCRIPTION
\$00F0	DMX_START_ADDRESS
\$0120	SLOT_INFO
\$0121	SLOT_DESCRIPTION
\$0122	DEFAULT_SLOT_VALUE
\$0200	SENSOR_DEFINITION
\$0201	SENSOR_VALUE
\$0400	DEVICE_HOURS
\$0405	DEVICE_POWER_CYCLES
\$0640	LOCK_PIN
\$0641	LOCK_STATE
\$0642	LOCK_STATE_DESCRIPTION
\$1000	IDENTIFY_DEVICE
\$1001	RESET_DEVICE
\$1010	POWER_STATE
\$1040	IDENTIFY_MODE
\$80F1	DMX_HOLD_MODE
\$80F2	MASTER_HOLD MODE
\$80F4	MASTER TABLE
\$C0F2	FAST MODE
\$FF01	RDM FACTORY SETUP

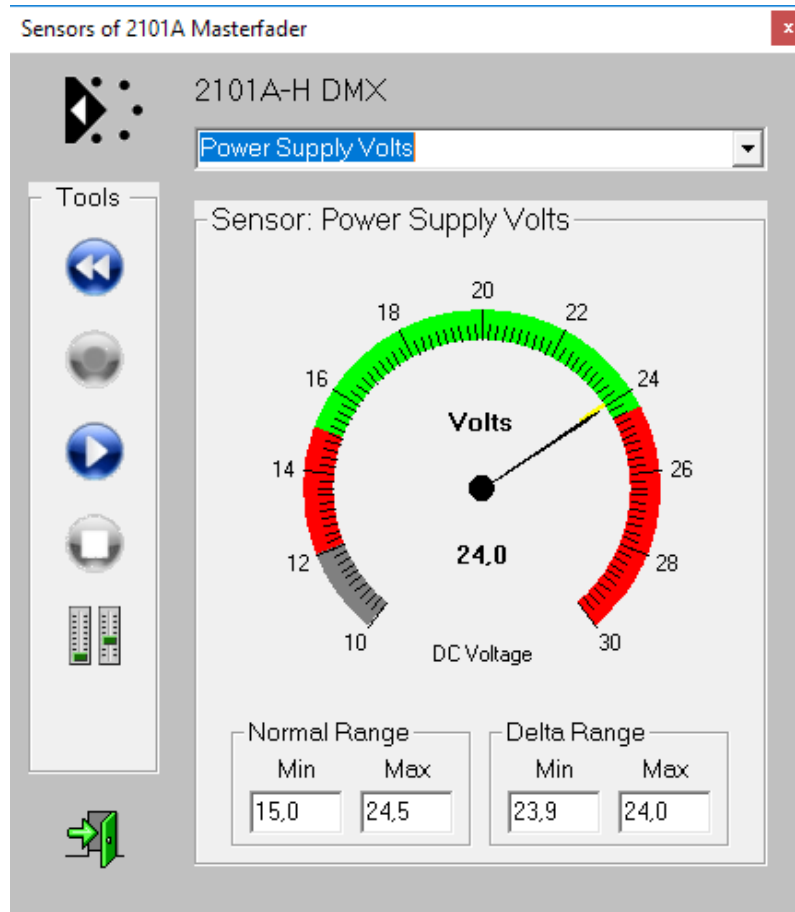
Nebenstehend finden Sie die Liste der installierten DMX RDM Funktionen für den Decoder 2201A-H (zur Vergrößerung bitte einfach auf die Grafik klicken). Alle Funktionen sind mit einem handelsüblichen RDM-Controller erreichbar. Ein geeigneter RDM Controller steht mit der JESE GET/SET Software zur Verfügung.




4 Personalities ermöglichen die Verknüpfung der verfügbaren Ein- und Ausgänge. .
(aufgenommen mit [JESE GET/SET RDM Controller](#))

Der 2101A-H unterstützt 512 Eingänge und 255 Master, und 2x512 Eingänge im Merger-Modus.

Zu Testzwecken sind während der Konfiguration 16 Slots direkt vom Controller erreichbar.
(aufgenommen mit [JESE GET/SET RDM Controller](#))



Stimmen die Spannungen? Die aktuelle Versorgung kann jederzeit über Sensor ausgelesen werden. Schwankende Netzteile hinterlassen einen Arbeitsbereich, der als Schwankungsbreite (wird unter dem Zeiger gelb hinterlegt) aufgezeichnet wird.
(aufgenommen mit [JESE GET/SET RDM Controller](#))



www.digitprotocol.org

DMX Interleave

Off All 0's All 1's All 0x55 Custom

Build RDM Packet

Command Class: GET SET DISC

Addresses

E1.37-2 E1.37-4 E1.37-5 E1.37-6 E1.37-7

Stress Tests

Search for SDC Subservices Sensors Broadcast Sub-Start Code

Factory Defaults

Root SubDevice Broadcast Format Error

Stop On

Failed Warning Advisory Run

Port ID

Port ID: 1 SubDevice: 0

Parameter ID

Parameter ID: 0

Det UID

Det UID: MID:FFFFFFF PDL: 0

PD Array (Hex)

PD Array (Hex): XX XX XX XX or XX XX XX or XX XX XX or XX XX XX

Tests Run Show Timestamp [h:mm:ss.mscc] All Selected

(1) [00.000] DISC: DISC UNIQUE Broadcast: FFFF:FFFFFFF
 (2) [00.031] DISC: DISC UNIQUE Broadcast: FFFF:FFFFFFF
 (3) [00.160] DISC: DISC INUTE: Network Broadcast: FFFF:FFFFFFF
 (4) [00.144] DISC: DISC UNIQUE Broadcast: FFFF:FFFFFFF
 (5) [00.228] DISC: DISC UNIQUE Broadcast: 534C:FFFFFFF
 (6) [00.258] DISC: DISC UNIQUE Broadcast: 534C:FFFFFFF
 (7) [00.338] DISC: DISC INUTE: Manufacturer Broadcast: 534C:FFFFFFF
 (8) [00.373] DISC: DISC UNIQUE Broadcast: 534C:FFFFFFF
 (9) [00.543] DISC: DISC UNIQUE Broadcast: 534C:FFFFFFF
 (10) [00.585] DISC: DISC UNIQUE Broadcast: 534C:FFFFFFF
 (11) [00.669] DISC: DISC INUTE: 534C:210:000
 (12) [00.694] DISC: DISC INUTE: 534C:210:000
 (13) [00.778] GET: PROXIED DEVICE COUNT
 (14) [00.871] SET: PROXIED DEVICE COUNT
 (15) [00.877] GET: PROXIED DEVICES
 (16) [00.879] SET: PROXIED DEVICES
 (17) [00.910] GET: SUPPORTED PARAMETERS
 (18) [00.857] SET: SUPPORTED PARAMETERS
 (19) [00.889] GET: PARAMETER DESCRIPTION [0x6F0]
 (20) [01.035] SET: PARAMETER DESCRIPTION [0x6F0]
 (21) [01.087] GET: PARAMETER DESCRIPTION [0x60F 1]
 (22) [01.113] SET: PARAMETER DESCRIPTION [0x60F 1]
 (23) [01.144] GET: PARAMETER DESCRIPTION [0x60F 2]
 (24) [01.191] SET: PARAMETER DESCRIPTION [0x60F 2]
 (25) [01.221] GET: PARAMETER DESCRIPTION [0x60F 2]
 (26) [01.254] SET: PARAMETER DESCRIPTION [0x60F 2]
 (27) [01.285] GET: PARAMETER DESCRIPTION [0x60F 4]
 (28) [01.331] SET: PARAMETER DESCRIPTION [0x60F 4]
 (29) [01.383] GET: DEVICE INFO
 (30) [01.385] SET: DEVICE INFO
 (31) [01.441] GET Response: DEVICE INFO Invalid CC [GET+1]
 (32) [01.490] SET Response: DEVICE INFO Invalid CC [SET+1]
 (33) [01.538] DISC: DEVICE INFO Invalid CC [DISC]
 (34) [01.590] GET Response: DEVICE INFO Invalid CC [GET+1] and Format Error
 (35) [01.638] SET Response: DEVICE INFO Invalid CC [SET+1] and Format Error
 (36) [01.687] DISC: DEVICE INFO Invalid CC [DISC]
 (37) [01.738] GET: DEVICE INFO Sub-Start Code = 0x00

Test Results

SET: DMX START ADDRESS Read back previous SET

Response Type of [ACK] received

Start Address [0x01F2] (498)

[498] should be less than or equal to [497]

While the specification does not say the Start Address + Footprint cannot exceed the \$12 slot limit, the recommended Maximum DMX Start Address for a Responder is (\$13-Footprint) = [457]

--- Valid Response(s):

[ACK] or [ACK THRESH] or [ACK OVERFLOW]

Current GET value [0x01F2 (498)] matches the SET value [0x01F2 (498)]

Statistics

Total Run	305
Passed	302
Failed	0
Warnings	0
Advisories	3

Responder UID: 534C:210:0000 SW Ver: ID: 67502341 (0x04060103) Personality: (9) 51261 DMX (DMX2 HTTP MERGER)

RDM CONFORMITY TEST REPORT

Das Verhalten bei fehlerhaften, falsch formatierten oder unzulässigen Kommandos zeigt der RDM Conformity Test. Auch hier zeigt sich: SOUNDLIGHT Decoder sind absolut Norm-kompatibel und immun gegen Daten- und Formatfehler. Auch wenn das die amerikanische Test-Software irritiert: Da unsere Geräte nicht nur für den US-Markt, sondern für internationale Anwendungen konzipiert sind, unterstützen sie selbstverständlich auch Umlaute. Ausserdem können unsere Geräte auf jede Startadresse zwischen 001 und 512 konfiguriert werden - Einschränkungen (wie bei anderen) gibt es nicht!