

RDM FEATURES 3613PWM-H

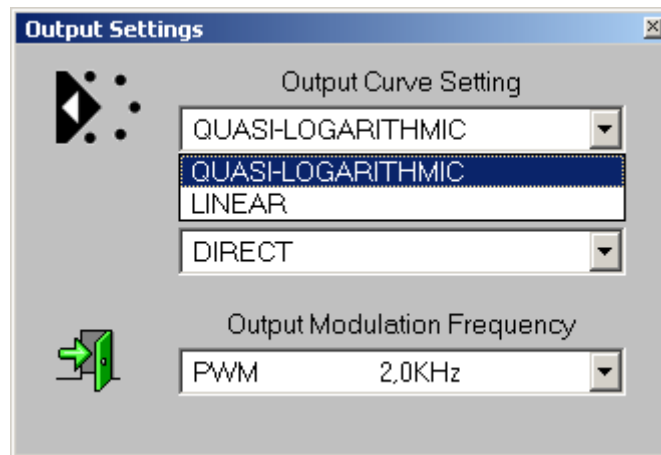
Mehr Informationen über DMX RDM erhalten Sie auf unserer Website www.soundlight.eu/rdm, auf der Sie auch eine Erläuterung der SOUNDLIGHT-spezifischen RDM Kommandos finden können.

The screenshot shows the JESE GET/SET RDM Controller software interface. The title bar indicates the device ID: 53 4C : 36 13 00 53. The main window is divided into several sections:

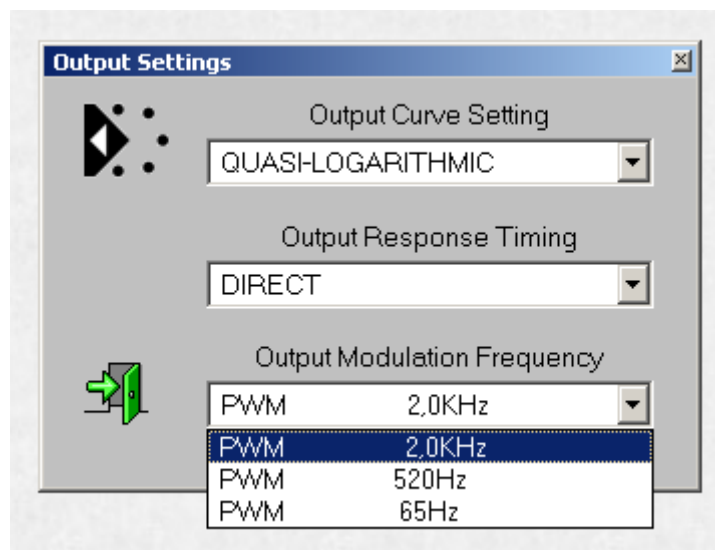
- Remote Device:** SOUNDLIGHT The DMX Company, 3613PWM CA CV DRIVER Interface, Software Version: SW Mk 3.1 RDM Mk 3.1.
- Parameter Key:** Legend for parameter types: Required Parameter (blue), Supported Parameter (green), Manufacturer Parameter (red), and PLASA Reserved Parameter (black).
- Root and Sub Devices:** A table with columns 'Device' and 'Label'. The 'Root Device' is '3613PWM-H 3-ch Com_A PWM D...'. The rest of the table is empty.
- Supported Parameters:** A list of parameters with their corresponding PIDs. The parameters are color-coded according to the legend:

PID	Parameter
\$0001	DISC_UNIQUE_BRANCH
\$0002	DISC_MUTE
\$0003	DISC_UN_MUTE
\$0015	COMMS_STATUS
\$0020	QUEUED_MESSAGE
\$0030	STATUS_MESSAGES
\$0031	STATUS_ID_DESCRIPTION
\$0050	SUPPORTED_PARAMETERS
\$0051	PARAMETER_DESCRIPTION
\$0060	DEVICE_INFO
\$0070	PRODUCT_DETAIL_ID_LIST
\$0080	DEVICE_MODEL_DESCRIPTION
\$0081	MANUFACTURER_LABEL
\$0082	DEVICE_LABEL
\$0090	FACTORY_DEFAULTS
\$00C0	SOFTWARE_VERSION_LABEL
\$00E0	DMX_PERSONALITY
\$00E1	DMX_PERSONALITY_DESCRIPTION
\$00F0	DMX_START_ADDRESS
\$0120	SLOT_INFO
\$0121	SLOT_DESCRIPTION
\$0122	DEFAULT_SLOT_VALUE
\$0141	DMX_FAIL_MODE
\$0200	SENSOR_DEFINITION
\$0201	SENSOR_VALUE
\$0340	DIMMER_INFO
\$0341	MINIMUM_LEVEL
\$0342	MAXIMUM_LEVEL
\$0343	CURVE
\$0344	CURVE_DESCRIPTION
\$0345	OUTPUT_RESPONSE_TIME
\$0346	OUTPUT_RESPONSE_TIME_DESCRIPTION
\$0347	MODULATION_FREQUENCY
\$0348	MODULATION_FREQUENCY_DESCRIPTION
\$0400	DEVICE_HOURS
\$0405	DEVICE_POWER_CYCLES
\$0501	DISPLAY_LEVEL
\$0640	LOCK_PIN
\$0641	LOCK_STATE
\$0642	LOCK_STATE_DESCRIPTION
\$1000	IDENTIFY_DEVICE
\$1001	RESET_DEVICE
\$1010	POWER_STATE
\$1040	IDENTIFY_MODE
\$80F1	DMX HOLD MODE
\$8121	RDM SLOT LABELS
\$8301	DMX FAILMODE
\$8330	PIN SETTING
\$8331	LOCK STATE
\$8332	LOCK STATE DESCRIPT.
\$8340	IDENTIFY MODE
\$DCCE	BENDED CURVE
\$FF01	RDM FACTORY SETUP

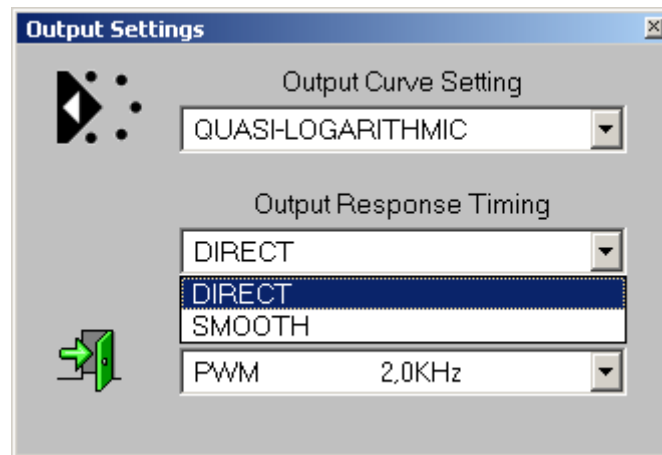
1. Nebenstehend finden Sie die Liste der installierten DMX RDM Funktionen für den Decoder 3613PWM-H (zur Vergrößerung bitte einfach auf die Grafik klicken). Alle Funktionen sind mit einem handelsüblichen RDM-Controller erreichbar. Ein geeigneter RDM Controller steht mit der JESE GET/SET Software zur Verfügung. (aufgenommen mit [JESE GET/SET RDM Controller](#))



2. Als Regelkurve ist eine der menschlichen Augenempfindlichkeit angepasste quasi-logarithmische Kennlinie voreingestellt. Der Decoder kann jedoch auch auf eine lineare Ausgabe umkonfiguriert werden, um mit "Billig-Fremdfabrikaten" kompatibel zu sein. (aufgenommen mit [JESE GET/SET RDM Controller](#))

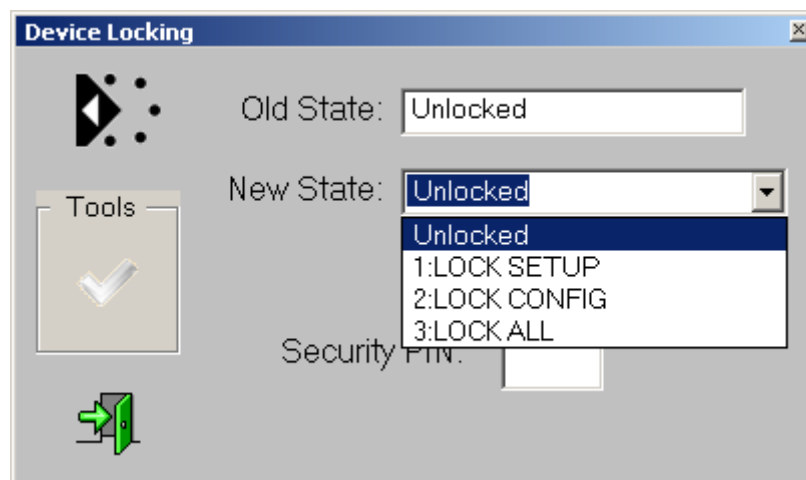


3. Drei wählbare Ausgabefrequenzen garantieren eine flickerfreie LED-Ausleuchtung. So ist eine einfache Anpassung an andere, getaktete Anwendungen problemlos möglich. (aufgenommen mit [JESE GET/SET RDM Controller](#))



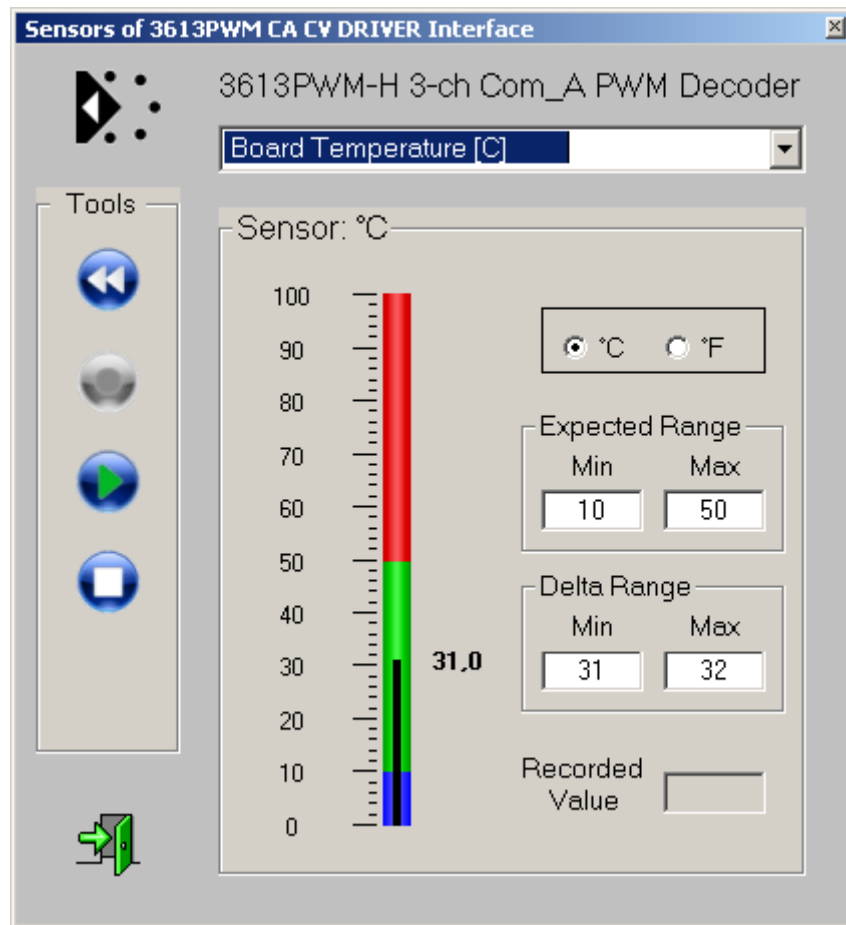
4. Schnell oder langsam? Für weiche Fades steht ein besonderer "SMOOTH"-Modus zur Verfügung, der eine weiche Ausgabe garantiert.

(aufgenommen mit [JESE GET/SET RDM Controller](#))



5. Alle Einstellungen gut ausgewählt und OK? Wenn sie niemand sonst verstellen soll, locken Sie sie doch einfach: mit Ihrer eigenen PIN können Sie Konfigurationen gegen unbefugte Veränderung schützen.

(aufgenommen mit [JESE GET/SET RDM Controller](#))



6. Heisse Show.... nur nicht für Ihren Decoder 3613PWM-H. Wie warm es im Schaltschrank wirklich ist (und die meiste Wärme erzeugen oft die Netzteile), verrät Ihnen der Decoder per RDM-Abfrage. Das gilt ebenso für Daten wie Betriebsspannung, Betriebsstunden, Gerätestarts, Fehlercounter u.a.m.
(aufgenommen mit [JESE GET/SET RDM Controller](#))