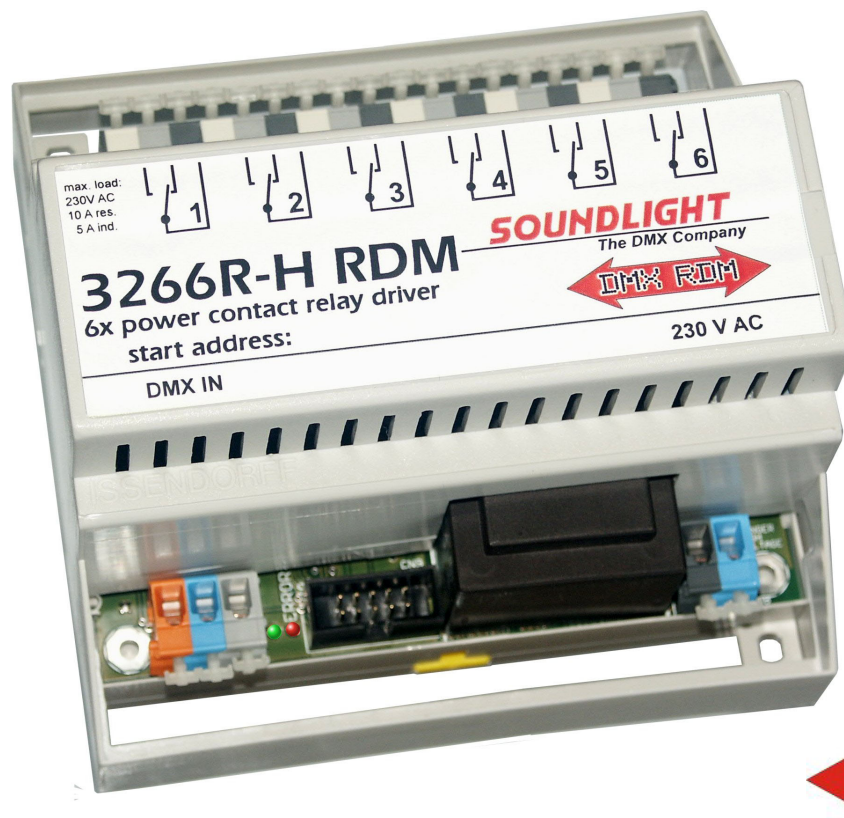


BEDIENUNGSANLEITUNG

DMX Relaiskarte 3266R-H RDM

VERSION 3266R-H RDM Mk1.0 230V AC



(C) SOUNDLIGHT 1996-2009 * ALLE RECHTE VORBEHALTEN * KEIN TEIL DIESER ANLEITUNG DARF OHNE SCHRIFTLICHE ZUSTIMMUNG DES HERAUSGEBERS IN IRGEND EINER FORM REPRODUZIERT, VERVIELFÄLTIGT ODER KOMMERZIELL GENUTZT WERDEN. * WIR HALTEN ALLE ANGABEN DIESER ANLEITUNG FÜR VOLLSTÄNDIG UND ZUVERLÄSSIG. FÜR IRRTÜMER UND DRUCKFEHLER KÖNNEN WIR JEDOCH KEINE GEWÄHR ÜBERNEHMEN. VOR INBETRIEBNAHME HAT DER ANWENDER DIE ZWECKMÄSSIGKEIT DES GERÄTES FÜR SEINEN GEPLANTEN EINSATZ ZU PRÜFEN. SOUNDLIGHT SCHLIESST INSBESONDERE JEDE HAFTUNG FÜR SCHÄDEN - SOWOHL AM GERÄT ALS AUCH FOLGESCHÄDEN - AUS, DIE DURCH NICHT EIGNUNG, UNSACHGEMÄSSEN AUFBAU, FALSCH E INBETRIEBNAHME UND ANWENDUNG SOWIE NICHT BEACHTUNG GELTENDER SICHERHEITSVORSCHRIFTEN ENTSTEHEN.

SOUNDLIGHT The DMX Company Bennigser Strasse 1 D-30974 Wennigsen Tel. 05045-912 93-11

Vielen Dank, daß Sie sich für ein SOUNDLIGHT Gerät entschieden haben.

Die SOUNDLIGHT DMX Relaiskarte 3266R-H RDM ist ein intelligenter Demultiplexer, der digitale Lichtsteuersignale nach USITT DMX-512/1990 in potentialfrei geschaltete Kontakte dekodiert. Die Karte ist mit allen Standard-Lichtsteueranlagen verwendbar. Zu ihren besonderen Vorzügen zählen:

- universelle Protokolldekodierung
Erkennt alle derzeit verfügbaren Protokollvarianten (DMX512/1990, DMX512-A, DIN56930-2, ANSI E1-20 DMX RDM)
- zukunftssicher
Durch Softwaresteuerung ist die Relaiskarte jederzeit an alle Protokollerweiterungen anpassbar.
- universelle Schaltmöglichkeit
Durch verschiedene, vom Anwender einstellbare Schaltverhalten läßt sich die Relaiskarte leicht an verschiedene Schaltaufgaben anpassen. Die Karte kann per DIP-Schalter auf vier verschiedene Schalthysterese-Werte konfiguriert werden.
- einfache Speisung
Die Versorgungsspannung beträgt 230V AC.
Die Platine kann aus dem Lichtnetz gespeist werden.
- Ausfallsicherung
Bei Übertragungsausfall bleibt (bei aktiviertem DMX HOLD) die letzte Einstellung bestehen.
Bei Netzausfall bleibt die Schaltstellung der Ausgangsrelais erhalten.
- kostengünstig
Die SOUNDLIGHT 3266R-H ist eine preiswerte Relaiskarte, die sich fast überall einbauen läßt.
- einfache Montage
Die 3266R-H RDM ist für Montage auf Standard DIN Tragschiene vorgesehen.

ANWENDUNGEN

Die Relaiskarte 3266R-H RDM eignet sich für alle Schaltaufgaben, die mit anderen Mitteln nicht oder ineffizient gelöst werden können. Sie wurde entwickelt zur Steuerung Netzspannung und verfügt über eine dem angepaßte erhöhte Störimmunität. Durch intern entkoppelte und von der Geräteelektronik isolierte Lastschalter wird eine Verkopplung des Lastkreises mit der Signalelektronik vermieden. Durch die Verwendung selbsthaltender Stromstoßrelais bleibt die aktuelle Schaltstellung auch bei Stromausfall erhalten.

ANSCHLÜSSE

Der Decoder 3206R-H RDM verfügt über Anschlüsse für folgende Ein- und Ausgänge:

CN8 SPEISUNG 230V Wechselspannung

grau	L, 230V AC
blau	N, 230V AC

CN1	Schaltausgang 1 (Klemme 3-polig, h'grau, m'grau, d'grau)	
1	hellgrau	NO
2	mittelgrau	NC
3	dunkelgrau	COMMON
CN2	Schaltausgang 2 (Klemme 3-polig, h'grau, m'grau, d'grau)	
1	hellgrau	NO
2	mittelgrau	NC
3	dunkelgrau	COMMON
CN3	Schaltausgang 3 (Klemme 3-polig, h'grau, m'grau, d'grau)	
1	hellgrau	NO
2	mittelgrau	NC
3	dunkelgrau	COMMON
CN4	Schaltausgang 4 (Klemme 3-polig, h'grau, m'grau, d'grau)	
1	hellgrau	NO
2	mittelgrau	NC
3	dunkelgrau	COMMON
CN5	Schaltausgang 5 (Klemme 3-polig, h'grau, m'grau, d'grau)	
1	hellgrau	NO
2	mittelgrau	NC
3	dunkelgrau	COMMON
CN6	Schaltausgang 6 (Klemme 3-polig, h'grau, m'grau, d'grau)	
1	hellgrau	NO
2	mittelgrau	NC
3	dunkelgrau	COMMON
CN7	DMX-Eingang/Ausgang	
1	grau	Masse
2	blau	-DMX
3	orange	+DMX

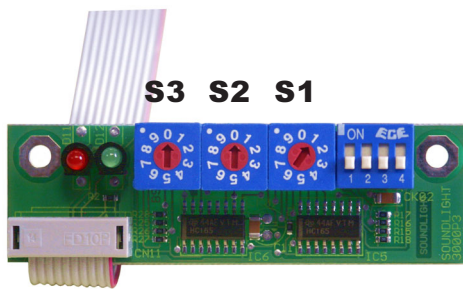
SIGNALANZEIGEN

Der Zustand der Dekoder-Karte wird über Anzeige-LED signalisiert.

grün:	Empfang OK
rot:	ERROR
	Ist im Normalbetrieb aus
	Blinkt bei auftretenden Datenfehlern oder Übertragungsausfall. Ein Übertragungsausfall liegt dann vor, wenn mindestens 1 Sekunde lang keine gültigen Daten empfangen werden konnten.

CODIERSCHALTER

Die Relaiskarte 3266R-H RDM ist auf die DMX Startadresse 1 voreingestellt und belegt damit die DMX Kanäle 1...6. Um die Einstellungen der Karte zu verändern, muß diese umprogrammiert werden. Dazu ist ein Codierschalterboard (Startadress-Einstellkarte) 3000P oder (bevorzugt) 3003P erforderlich, das optional bestellt werden kann (Startadressboards sind nicht im Lieferumfang von Hutschienen-Geräten enthalten, da diese für alle Geräte zur Konfiguration einmalig benötigt werden).



Mit den Codierschaltern wird die Startadresse, d.h., die Nummer des ersten zu dekodierenden Kanals eingestellt. Die Einstellung erfolgt numerisch dezimal, es ist also keine Binärumschaltung wie bei DIP-Schaltern erforderlich.

S3: Hunderter
 S2: Zehner
 S1: Einer

Wird die Adresse 000 eingestellt, dann werden alle Ausgänge ausgeschaltet- unabhängig von eventuell empfangenen Daten.

Um eine andere Adresse als 001 einzustellen, gehen Sie wie folgt vor:

- Machen Sie das Gerät stromlos
- Stecken Sie die Adreßeinstellkarte 3000P oder 3003P in die 10-polige Stiftwanne CN9 ein (siehe Abbildung auf Seite 5)
- Wählen Sie die gewünschte Adresseinstellung
- Speisen Sie die Karte kurzzeitig mit Netzspannung
- Die Programmierung wird durch mehrfaches (4x) wechselweises Blinken rot-grün angezeigt
- entfernen Sie das Startadressboard wieder

Auf die gleiche Weise werden auch die Einstellungen der nachfolgend beschriebenen DIP-Schalter übernommen, die die Konfiguration der Karte bestimmen.

DIP-SCHALTER

Die Konfiguration der Interfacekarte erfolgt über die DIP-Schalter auf der Adreßeinstellkarte. Alle Einstellungen stehen separat zur Verfügung. Die Grundstellung ist "alle Schalter AUS", das bedeutet:

SCHALTER 1 HOLD: default: off = nein
 Wenn HOLD gesetzt wird, bleibt bei Signalausfall der letzte empfangene Datenwert erhalten.

SCHALTER 2 Offwert: default: off = Lampen AUS
 Wenn kein HOLD gesetzt ist, werden in Normalstellung bei Signalausfall alle Ausgänge als Ausgänge auf AUS gefahren. Alternativ läßt sich hier setzen, daß alle Ausgänge auf EIN gefahren werden.

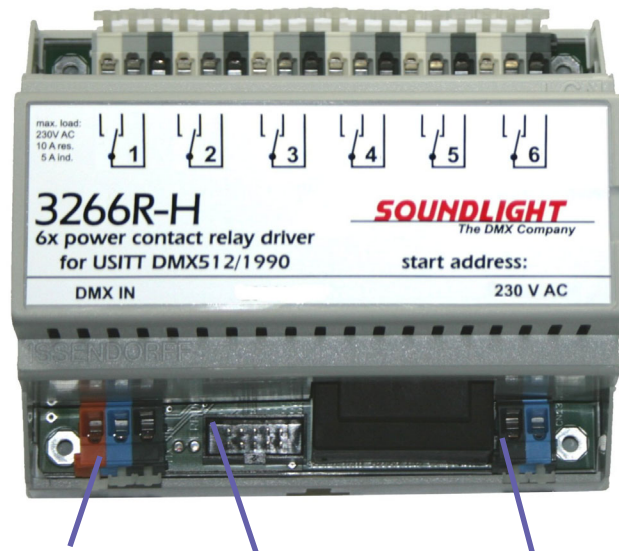
SCHALTER 3, 4 Hysteresis default: off/off = Schaltpunkt 50%/51%
 Die Schalter bestimmen die Schaltpunkte der Karte. Folgende Einstellungen sind möglich:

Schalter	3	4	Schaltpunkte
	OFF	OFF	50% / 51%
	ON	OFF	25% / 75%
	OFF	ON	5% / 95%
	ON	ON	0% / 1%

VERSCHALTUNG

Um das Schalter-Modul 3266R-H in Betrieb nehmen zu können, muß es entsprechend verschaltet werden. Alle Zuleitungen müssen entsprechend abgesichert werden. G-Schmelzeinsätze sind geeignete Sicherungen.

Lage der Anschlussleisten: CN1 CN2 CN3 CN4 CN5 CN6 Schaltausgänge
1 2 3 4 5 6



CN8: DMX IN

CN9 CN7: 230V AC
Anschluß für
Startadreßboard

JUMPER

Die Relaiskarte 3266R-H ist intern mit einem Jumper versehen (J1), der bei Auslieferung gesteckt ist (nur nach Öffnen des Gehäuses zugänglich). Solange J1 gesetzt ist, arbeitet die Karte im SAFE-Modus, d.h., alle DMX Empfangswerte werden per 8-fach Oversampling abgetastet und gemittelt. Damit arbeitet die Relaiskarte 3266R-H besonders störsicher. Um die Karte auf hohe Arbeitsgeschwindigkeit umzustellen, entfernen Sie den Jumper J1.

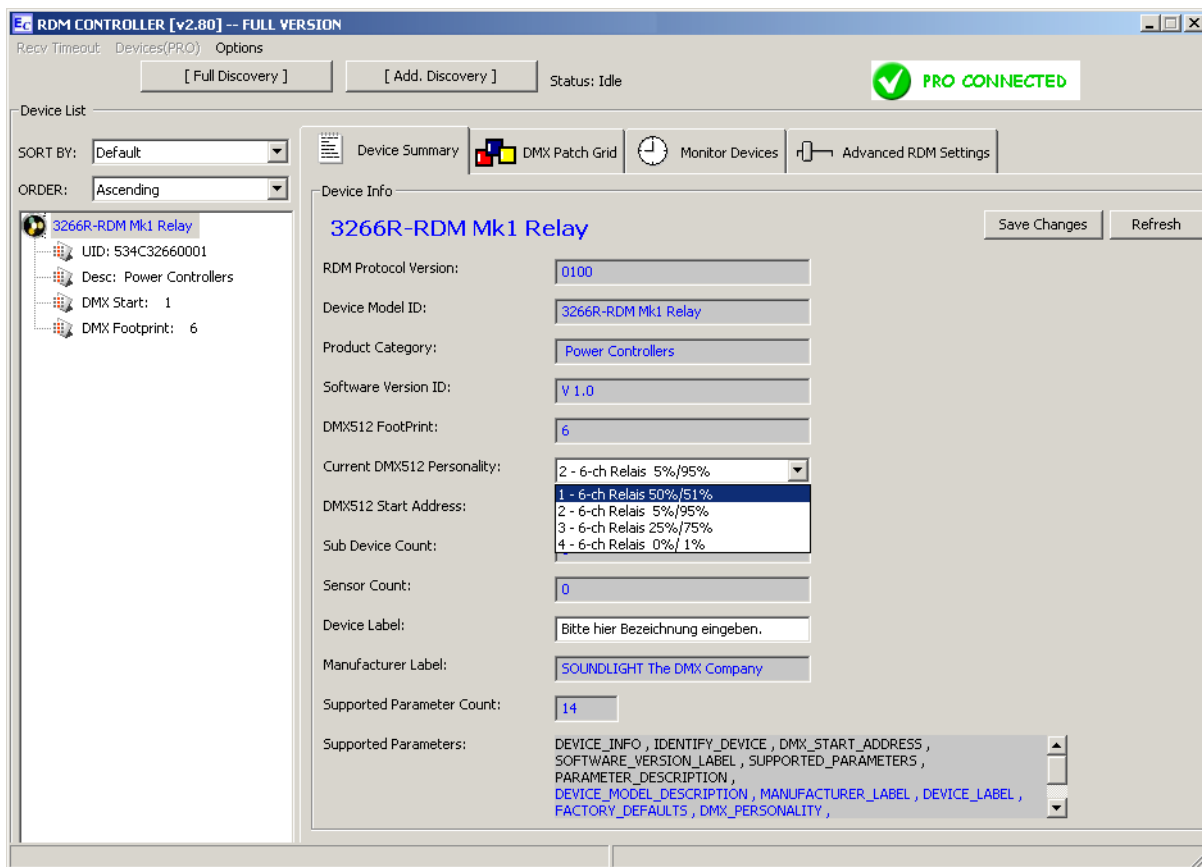
 DMX RDM

Die 3266R-H RDM ist komaptibel mit ANSI E1-20 DMX RDM Version 1.0. Bitte beachten Sie folgende Besonderheiten beim Betrieb mit DMX RDM:

TIPP:

- Die Einstellungen für DMX HOLD (DIP-Schalter 1 und 2) sollten gesetzt werden, BEVOR Sie den Betrieb über RDM aufnehmen. Ein HOLD-Befehl ist im Standard-RDM-Befehlssatz nicht enthalten, bei der 3266R-H jedoch als "Mfr-Specific Command" verfügbar. Nicht alle RDM-Editoren können aber herstellerspezifische Befehle verarbeiten.

- Die Einstellungen der DIP-Schalter 3 und 4 können als DMX Personality aufgerufen werden.
- Das Setzen der Startadresse oder der DMX Personality über DMX RDM ist vorrangig und verriegelt den Zugriff über das Startadressboard (es ist dann keine Einstellung über ein angestecktes Startadressboard mehr möglich). Um das Startadressboard wieder zu aktivieren, einfach eine Adresse zwischen 900 und 999 auf dem Startadressboard einstellen- die Platine wird dann wieder freigegeben.



Beispiel für eine Abfrage über DMX RDM

RELAIS-BESTÜCKUNG

Die Karte ist mit Schaltrelais bestückt, die für eine Normalschaltleistung von **maximal 10A bei 230V** (ohmsche Last!) dimensioniert sind. Bitte beachten Sie, daß beim Schalten induktiver Lasten (z.B. Trafos, Schütze, etc.) geringere Werte (typ. 50%) gelten und zudem Schutzmaßnahmen zur Funkenlöschung (z.B. duch VDR oder kapazitive Beschaltung) getroffen werden müssen. Dazu verweisen wir auf das Datenblatt des Relaisherstellers (SCHRACK, Type RT314F12, www.schrack.at). Schäden, die durch Überlastung der Relaiskontakte entstehen, können nicht im Rahmen der Garantie geltend gemacht werden.

TECHNISCHE DATEN

Abmessungen:	115 mm (B) x 67 mm (H) x 113 mm (T)
Speisung:	230V AC (208-264V) 50/60 Hz typ ca. 3,5W
DMX IN:	1 Unit Load
DMX OUT:	weitergeschleift
Switch Out:	max. 10A @ 230V resistiv (ohmsche Last)
BestellNr.:	3266R-H RDM

STÖRUNG

Ist anzunehmen, dass ein gefahrloser Betrieb nicht mehr möglich ist, so ist das Gerät außer Betrieb zu setzen und gegen unbeabsichtigten Betrieb zu sichern. Das trifft zu, wenn:

- das Gerät sichtbare Beschädigungen aufweist;
- das Gerät nicht mehr funktionsfähig ist;
- Teile im Innern des Gerätes lose oder locker sind;
- Verbindungsleitungen sichtbare Schäden aufweisen.

GEWÄHRLEISTUNG

Die Gewährleistung für dieses Gerät beträgt 1 Jahr. Sie umfasst die kostenlose Behebung der Mängel, die nachweisbar auf die Verwendung nicht einwandfreien Materials oder Fabrikationsfehler zurückzuführen sind.

Die Gewährleistung erlischt:

- bei Veränderungen und Reparaturversuchen am Gerät;
- bei eigenmächtiger Veränderung der Schaltung;
- Schäden durch Eingriffe fremder Personen;
- Schäden durch Nichtbeachtung der Bedienungsanleitung und des Anschlussplanes;
- Anschluss an eine falsche Spannung oder Stromart;
- Fehlbedienung oder Schäden durch fahrlässige Behandlung oder Mißbrauch.

CE-KONFORMITÄT



Die Baugruppe ist mikroprozessorgesteuert und verwendet Hochfrequenz (16 MHz Quartz). Die Karte wurde in unserem Labor gemäß EN55022B und IEC65/144 geprüft. Damit die Eigenschaften der Karte in Bezug auf die CE-Konformität (leitungsggebundene und feldgeführte Störabstrahlung) erhalten bleiben, ist es notwendig, die Baugruppe in ein geschlossenes Metallgehäuse einzubauen.

Bitte achten Sie darauf, dass zum Anschluss stets ordnungsgemäß abgeschirmte Leitungen (bevorzugt AES-EBU-Kabel) zur Anwendung kommen und die Schirmung korrekt angeschlossen ist.

Hinweis: Die Abschirmung darf nicht mit einem signalführenden Leiter zusammenkommen.

UMWELTHINWEIS



Ist das Ende der Lebensdauer des Gerätes erreicht, so muß es über die kommunalen Sammelstellen für Elektronik-Recycling entsorgt werden. Dieses Gerät darf nicht über den Hausmüll entsorgt werden. SOUNDLIGHT ist dem bundesweiten Rücknahmesystem für Elektrogeräte (EAR- WEEE) angeschlossen.

SERVICE

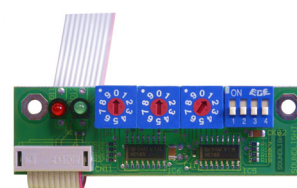
Innerhalb des Gerätes sind KEINE vom Anwender zu bedienenden oder zu wartenden Teile enthalten. Sollte Ihre 3266R-H RDM einmal einen Service benötigen, dann senden Sie das Gerät bitte gut verpackt und frachtfrei an das Werk ein.

ZUBEHÖR

Zur Programmierung der DMX Startadresse und der Betriebsparameter benötigen Sie eine Startadreß-Einstellkarte. Es stehen zur Verfügung:

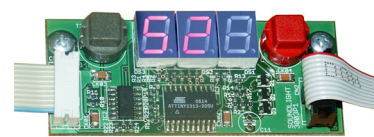
DMX STARTADRESSKARTE 3000P

Schalterkarte mit DIP-Schaltern zur Parameterkonfiguration
Diese Karte erfüllt alle Anforderungen an universelle Einstellbarkeit und ist zum Betrieb mit allen SOUNDLIGHT DMX Interfaces im DIN Tragschienengehäuse kompatibel.



DMX STARTADRESSKARTE 3003P

Adreßeinstellkarte mit LED-Display zur Parameterkonfiguration
Diese Karte ist über Voreinstellung per Drucktaster programmierbar und ist zum Betrieb mit allen SOUNDLIGHT DMX Interfaces im DIN Tragschienengehäuse kompatibel.



Startadreßkarten sind bei Geräten im DIN Tragschienenformat generell **NICHT** im Lieferumfang enthalten und müssen, falls erforderlich, separat bestellt werden!

